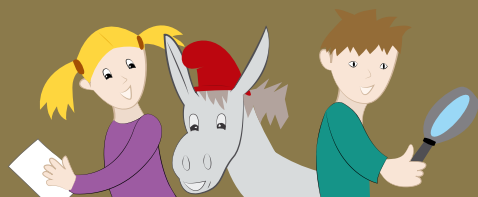


Villes et Pays d'Art et d'Histoire

raconte-moi

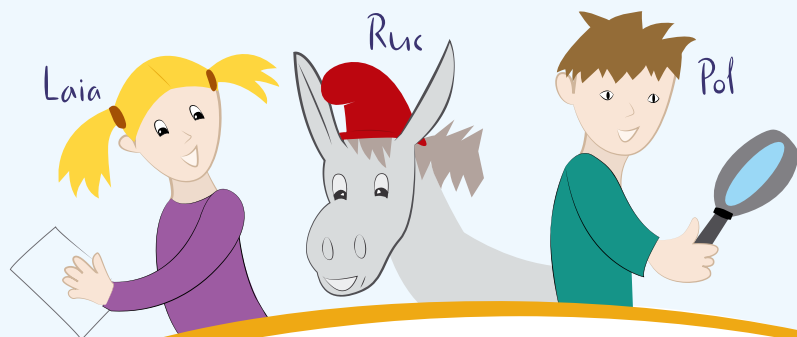
Amélie-les-Bains



Une enquête
des Petits Détectives
du Patrimoine

Livret-jeu
Famille/loisirs

Les petits détectives du patrimoine vous présentent



La malle des souvenirs

...encore une nouvelle enquête pour Laia, Pol et Ruc, les petits détectives du patrimoine des Vallées Catalanes.

Les petits détectives ont retrouvé dans une brocante une malle mystérieuse contenant de vieilles photos et des souvenirs de vacances d'une petite fille : Jeanne Latour.

Il y a bien longtemps, dans les années 1900, la petite Jeanne avait l'habitude de passer ses vacances avec sa famille à Amélie-les-Bains.

Les petits détectives ont décidé de mener l'enquête sur les lieux où elle a vécu !



Direction Amélie-les-Bains !

Trouver Amélie-les-Bains sur la carte



OBJECTIF : seule information dont disposent les petits détectives : Amélie-les-Bains se situe entre Arles-sur-Tech et Céret.
Aide-les à retrouver la ville sur la carte en l'entourant.



Le savais-tu ?
Amélie-les-Bains est célèbre pour ses sources d'eau naturellement chaudes qui ont la particularité de soigner de nombreuses maladies respiratoires. Des personnes de toute la France viennent chaque année s'y soigner.



Les lieux de l'enquête

Youpi !!!

Si tu lis ces mots c'est que tu as bien trouvé Amélie-les-Bains sur la carte.

Tu vas pouvoir continuer à aider tes amis les petits détectives du patrimoine.

Dans la malle dénichée en brocante, les petits détectives ont trouvé une carte et des photographies. Sur la carte figurent des numéros qui semblent correspondre aux lieux fréquentés par la famille de Jeanne au début du XX^e siècle.

Grâce à ses photos souvenirs les petits détectives vont essayer de retrouver ses traces dans la ville actuelle.

Malheureusement certaines photos ont été abimées par le temps et il n'en reste que des détails. De plus, en un siècle Amélie-les-Bains a bien changé !

Pour la 1^{re} mission (n°1 du plan) rends-toi au cimetière en remontant par la Rue des Thermes et en prenant à droite la Rue de l'Eglise.

Reporte toi à la carte qui se trouve en pages 9 et 10.



Mission n°1

Le cimetière et le carré militaire



OBJECTIF : trouver la tombe de la grand-tante.

Dans la malle des souvenirs, Laia a trouvé une photo d'une tombe voisine de celle de la grand-tante de Jeanne qui était « Sœur». Tombe où est enterré un samourai.

Au dos de la photo un rébus semble indiquer comment trouver les deux tombes à partir du portail. Mais Laia a vraiment besoin de ton aide, car elle n'est pas très très forte avec les rébus, aide la à le déchiffrer.



3° A



A →

Note le résultat :

.....

Tu as trouvé les deux tombes :

note le prénom de la grand-tante :



Mais aussi le nom du samurai :



Maintenant, tu dois suivre l'allée sur ta gauche, le carré militaire est tout au fond.

Combien comptes-tu de tombes de soldats décédés entre de 1914 à

1918 inclus ?

Pour la prochaine mission tu dois te rendre sur le parvis de l'église (n°2 du plan).

Mission n°2

L'église



OBJECTIF : découvrir l'architecture qu'a connue Jeanne.

Sur cette vieille photographie Jeanne a fait une petite croix pour reconnaître, Ursule, sa grand-mère, qui sort de l'église Saint Quentin.
Eglise toute neuve mais incomplète !!!



Regarde bien, que manquait-il pour que l'église soit terminée ?

Le

En te plaçant au même endroit que le photographe, qui a saisi la sortie de l'église, entoure les éléments d'architecture que tu peux voir.



Combien en comptes-tu ?

Pour la prochaine mission tu dois te rendre tout en haut de la rue des Thermes, sur la place Arago (n°3 du plan page 4)

Mission n°3

Les thermes



OBJECTIF : découvrir le quartier des Thermes



Le savais-tu ?

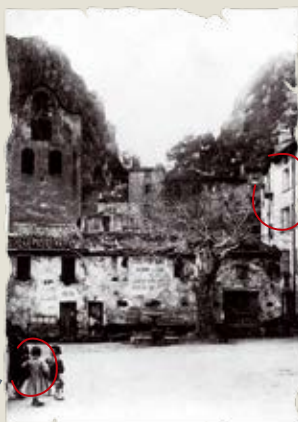
Le quartier des Thermes est un des plus anciens d'Amélie car c'est ici que jaillissent les chaudes eaux de sources. Les eaux sont utilisées dès l'Antiquité et peut-être même avant !

En 1847, le général de Castellane va créer un hôpital thermal militaire pour les soldats de l'armée d'Afrique pour se « refaire de leur fatigue » et « guérir les blessures ».

Sur la place, cherche le bâtiment des Thermes et donne son nom actuel :



Ce sont eux qui, les premiers, ont utilisés ces sources !!!



Jeanne en 1905

Depuis l'époque de Jeanne les bâtiments ont bien changé. Quel grand bâtiment, visible sur cette photographie n'existe plus ?



Emplacement actuel de l'Hôtel des Bains et des Gorges

Pour la prochaine mission tu dois te rendre de l'autre côté de la rivière en empruntant la passerelle (n°4 du plan page 4)

Mission n°4

L'hôpital militaire



OBJECTIF : retrouver où a été prise cette photographie

Sur cette vieille photographie retrouvée dans la malle aux souvenirs on peut voir Victor, le père de Jeanne appuyé sur une canne. Victor était militaire et de retour de missions il passait des séjours à l'Hôpital militaire, pour se reposer et se soigner.

Ni Laia, ni Pol, ni Ruc n'ont réussi à retrouver l'endroit où a été prise cette photographie. A toi de chercher en regardant bien attentivement la photographie. Si tu as trouvé, tu vas pouvoir dire à nos petits détectives du patrimoine quel bâtiment de l'Hôpital militaire se trouve à l'arrière-plan.



Pour ta dernière mission tu dois compléter cette énigme. Ainsi tu sauras dans quelle rue tu dois te rendre pour terminer ton enquête. Chaque cadre de couleur correspond à une lettre : aide-toi de tes précédentes missions pour trouver la solution. Les carrés encadrés correspondent à des lettres inconnues.



Mission n°5

Les maisons de Jeanne



OBJECTIF : repérer les maisons où séjourna Jeanne.

Comme d'autres familles, la famille de Jeanne séjourna dans des locations donnant sur cette rue principale d'Amélie. Aide Pol à relier chacune des maisons à leur nom.

Petit indice, ces maisons de villégiature se situent entre l'Office du Tourisme et le numéro 40. Profite de tes recherches pour remarquer les différents types d'architecture.



Maison Ker-Henry



Chalet des Roses



Villa Geneviève



Villa Sainte Claire

Maintenant, ajoute les deux nombres que tu as trouvés aux missions 1 et 2 et tu trouveras le n° de la dernière maison où vécut Jeanne.

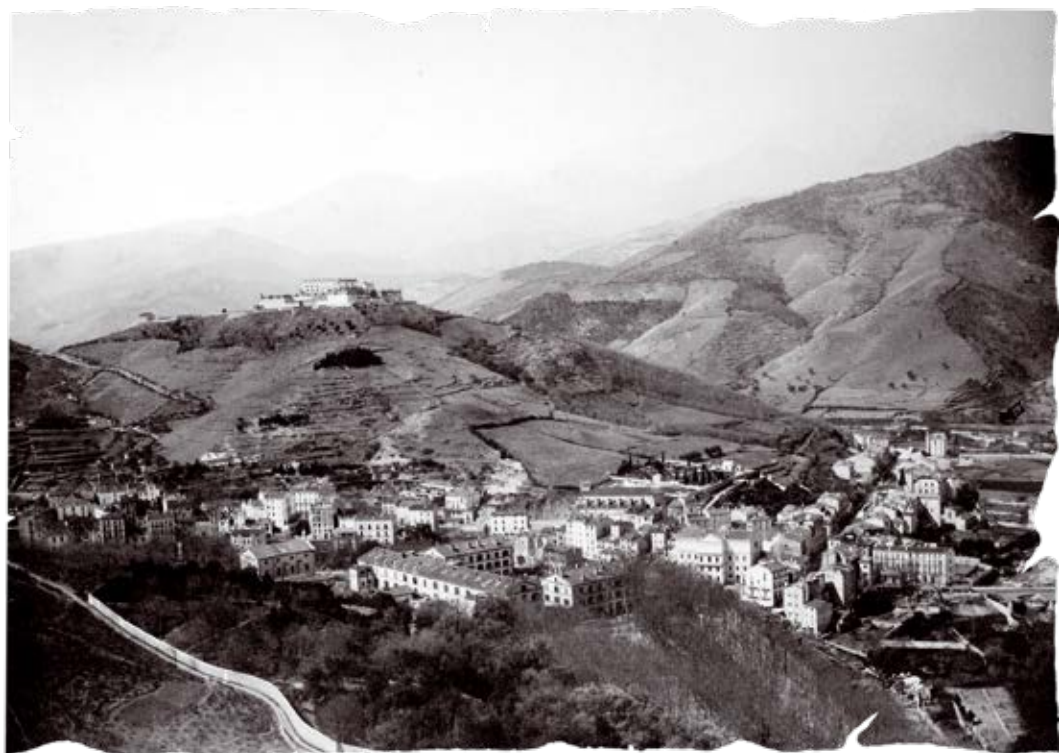
..... + =

Cherche-la et note son adresse :

Bravo, tu as résolu le mystère de la malle aux souvenirs !!!

Plan d'Amélie-les-Bains





Vue d'Amélie-les-Bains à la fin du XIX^e siècle

Ce livret-jeu vous a plu ?

Retrouvez les Petits Détectives du Patrimoine à Maureillas, Saint-Laurent-de-Cerdans et Camprodon. Les livrets-jeux sont disponibles dans les accueils touristiques des communes concernées et en téléchargement sur le site Internet du Pays d'Art et d'Histoire Transfrontalier Les Vallées Catalanes du Tech et du Ter.

Pays d'Art et d'Histoire : un label, un réseau

Les Vallées Catalanes du Tech et du Ter appartiennent au réseau national des Villes et Pays d'Art et d'Histoire.

Le Ministère français de la Culture et de la Communication, Direction Générale des patrimoines, attribue l'appellation Villes et Pays d'Art et d'Histoire aux collectivités locales qui animent leur patrimoine.

Il garantit la compétence des guides-conférenciers

et des animateurs du patrimoine et la qualité de leurs actions.

Aujourd'hui, un réseau de 167 villes et pays offre son savoir-faire sur toute la France.

Les Vallées catalanes du Tech et du Ter sont le premier Pays d'Art et d'Histoire Transfrontalier du réseau national. Il est formé de 30 communes (23 communes catalanes françaises et 7 communes catalanes espagnoles).

À proximité

Beaucaire, Lodève, Narbonne, Nîmes, Mende et Lot en Gévaudan, Perpignan, Pézenas, Uzès et la Vallée de la Tet bénéficient de l'appellation Villes et Pays d'Art et d'Histoire.

Renseignements

Pays d'Art et d'Histoire Transfrontalier
Les Vallées Catalanes du Tech et du Ter
7 place du foiral
66230 Prats-de-Mollo-la-Preste
Courriel : valls.catalanes@orange.fr
T. 0033 (04) 68 83 99 49

© Photos mairie Amélie-les-Bains/PAHT - AL/FG

